



# 일루마 1단계

ILLUMA

제품

제품 정보   영양 정보   준비와 조유방법

## 제품 정보

<b>제품명</b>	일루마 1단계	<b>축산물의 유형</b>	영아용 조제유
<b>업소명 및 소재지</b>	네슬레코리아 유한책임회사, 서울시 서대문구 충정로 70, 10, 12, 16층 (미근동, 웨스트게이트타워)		
<b>제조사</b>	Wyeth Nutritionals Ireland Ltd	<b>원산지</b>	아일랜드
<b>유통기한</b>	캔 밑면 별도 표기일까지 (EXP로 표기, 읽는 법: 일. 월. 년. 순)	<b>내용량</b>	810g (3,960 kcal)

**원재료명**

유당, 가공유지[팜스테아린유, 팜올레인유, d-토코페롤(혼합형)], 탈지분유, 갈락토올리고당, 대두유, 유청단백분말, 코코넛오일, 구연산삼나트륨, 모르티에렐라알피나오일[모르티에렐라알피나추출유지(아라키돈산유지), 고올레산해바라기씨유, d-토코페롤(혼합형), L-아스코빌팔미테이트(산화방지제)], 스키조키트리움오일 [스키조키트리움추출유지(DHA유지), 고올레산해바라기씨유, L-아스코빌팔미테이트(산화방지제), d-토코페롤(혼합형)], 레시틴, 염화마그네슘, 탄산칼슘, 염화칼슘, 구연산칼륨, 염화콜린, 비타민C, 수산화칼륨, 제일인산나트륨, L-티로신, 수산화칼슘, 탄산수소나트륨, 이노시톨, 타우린, 황산제일철, 황산아연, 혼합제제1(dl- $\alpha$ -토코페릴 아세테이트, 해바라기씨유, 유성비타민A지방산에스테르,  $\beta$ -카로틴, 비타민D3, 비타민K1), 구연산, 5'-시티딜산, L-트립토판, L-카르니틴, 5'-우리딜산이나트륨, 니코틴산아미드, 판토텐산칼슘, 5'-아데닐산, 5'-이노신산이나트륨, 5'-구아닐산이나트륨, L-아스코빌팔미테이트(산화방지제), 황산동, 혼합제제2(말토덱스트린, 황산망간), 비타민B12, 비타민B1염산염, 엽산, 비타민B6염산염, 비타민B2, 비오틴, 요오드칼륨, 아셀렌산나트륨  
**우유, 대두 함유**

**성분명 및  
 함량  
 (100mL 당)**

illumapo™ (sn-2팔미트산염)      보존 기준      실온 보관  
 438mg

- 질소 및 이산화탄소 혼합 충전 - 본 제품은 공정거래위원회 고시 소비자 분쟁해결기준에 의거, 교환 또는 보상 받으실 수 있습니다. - 반품 및 교환: 구입처 및 수입판매원 - 부정·불량식품 신고: 국번없이 1399 - 소비자 상담실: 080-600-2000

**영양 정보 총내용량 810g 100mL 당 65kcal**

**100 mL 당 (섭취시 기준)**

나트륨	28 mg	비타민B2	0.08 mg	아라키돈산	15 mg
탄수화물	7.4 g	나이아신	0.62 mg NE	베타카로틴	15 $\mu$ g
당류	6.7 g	비타민B6	0.07 mg	뉴클레오타이드	2.5 mg
지방	3.6 g	엽산	10 $\mu$ g DFE	L-카르니틴	1.1 mg
트랜스지방	0 g	비타민B12	0.18 $\mu$ g	L-트립토판	22 mg
포화지방	1.7 g	비오틴	2.5 $\mu$ g	L-티로신	50 mg
콜레스테롤	6.6 mg	판토텐산	0.37 mg	sn-2팔미트산염	438 mg
단백질	1.3 g	인	22 mg	알파락트알부민	267 mg
칼륨	58 mg	요오드	13 $\mu$ g	이노시톨	4.5 mg
비타민A	53 $\mu$ g RE	마그네슘	4.8 mg	콜린	17 mg
비타민C	9 mg	아연	0.59 mg	타우린	4.7 mg
칼슘	42 mg	셀레늄	2.6 $\mu$ g	갈락토올리고당	0.5 g
철분	0.8 mg	구리	0.05 mg	사이알릴락토스(3'-SL)	2.4 mg
비타민D	0.8 $\mu$ g	망간	0.005 mg	오스테오폰틴(OPN)	6.6 mg
비타민E	0.78 mg $\alpha$ -TE	리놀레산	0.52 g	강글리오사이드	1.9 mg

비타민K 5.3 µg  
비타민B1 0.12 mg

알파-리놀렌산 0.04 g  
DHA 12 mg

## 준비와 조유방법

### 제품 뚜껑 여는법



‘푸시 버튼’을 눌러 잠금을 풀고 위로 당겨 열어주세요.

제품을 처음 사용할 경우

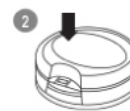


‘딸깍’소리가 날때 까지 화살표 부분을 눌러 실을 떼어주세요.

뚜껑 열고 닫는 방법



뚜껑을 화살표 방향으로 당겨 열어주세요.



뚜껑을 화살표 방향으로 눌러 닫아주세요.

### 조유 준비방법



1 조유 전 손을 깨끗이 씻어주세요.



2 젓병, 젓병 꼭지, 뚜껑을 꼼꼼히 세척한 뒤, 끓는 물에 살균해 주세요. 사용 전에는 먼지가 들어가지 않도록 덮어주세요.



3 깨끗한 물을 끓인 후 조유에 적합한 온도로 식혀주세요.



4 먼저 젓병 안에 물을 붓고, 동봉된 전용 스푼을 이용하여 뒷면을 평평하게 깎은 분유를 넣어주세요. 분유량은 조유 방법표를 따라야 합니다.



5 스푼을 건조한 상태로 유지해 주시고, 제품의 뚜껑 안에 넣어 보관해 주세요. 사용이 끝난 후에는 뚜껑을 꼭 닫아 서늘하고 건조한 곳에 보관해 주세요.



6 젓병에 뚜껑을 끼우고, 분유가루가 완전히 녹을 때까지 잘 흔들거나 저어 주세요. 수유하기 전 온도를 확인해 주세요.

경고

- 아기가 먹을 만큼만 조유 하시고, 남은 분유는 보관하지 말고 폐기하십시오.

- 사용법 및 사용량을 정확하게 따르고, 질식이 일어날 수 있으므로 수유 시에는 항상 아기를 지켜봐 주세요.

- 아기의 성장발달에 따라 조유방법을 젓병에서 컵으로 변경해 주세요.

평균 체중 (kg)	연령	미지근한 물 (끓여서 식힌)	스푼	24 시간 내 수유량
3.5	0-2주	60	2	9
4.5-5.5	2주-3개월	120	4	6
6.5	3-6 개월	180	6	5
7.5	6 개월 이상	120	4	6-7

권고사항 ILLUMA 1 한 스푼 당 30 mL의 물과 섞어주세요. 동봉된 스푼만 사용하십시오.  
(1스푼=4.4g)

지시된 양보다 많거나 적은 분량의 분유를 사용하면 탈수가 일어날 수 있으며 아기가 적절한 영양을 섭취하는 것을 방해합니다.

의학적 상담 없이 조유 비율을 변경하지 마십시오.

특정 원료에 알레르기가 있는 아기는 반드시 원재료를 확인 후에 사용하시기 바랍니다.

사용 전 캔 밑면에 있는 소비기한과 제품의 상태를 확인 후 사용하십시오.

개봉 후에는 4주 이내에 사용하여 주시고, 습기나 해충이 들어가지 못하게 뚜껑을 꼭 닫아 보관하십시오.

냉장, 냉동 보관하지 마시고 높은 온도에서 장시간 보관하지 마십시오.

캔 절단 부분이 날카로우므로 개봉, 보관 및 폐기 시 주의하십시오.

모유가 아기에게 가장 좋은 식품입니다.